

“Terramed-Plus” la prima vetrina Satellitare e Web delle Opere del Mediterraneo

Cofinanziato dall’Unione Europea



TERRAMED PLUS EXCERPT:

<http://www.copeam.org/video.aspx?ln=fr&id=53&v=68>

Sommario

“Terramed-Plus” è un progetto di cooperazione internazionale fra radiotelevisioni pubbliche del Mediterraneo, cofinanziato dall’Unione Europea nell’ambito del Programma Euromed Audiovisuel III. Il Programma Euromed Audiovisuel III ha per obiettivo lo sviluppo e il rafforzamento della capacità cinematografica ed audiovisiva dei paesi del sud del Mediterraneo e la promozione della complementarietà e l’integrazione delle industrie del settore.

In occasione della 63° edizione del Prix Italia, a Torino, si è tenuta la conferenza stampa di lancio del progetto Terramed-Plus, vetrina promozionale settimanale via satellite e su web di programmi televisivi mediterranei: documentari, fiction e altri generi di creazione. L’iniziativa prevede la realizzazione di una piattaforma Web di Video on Demand, attraverso la quale 115 ore di prodotti delle televisioni partner saranno fruibili in video streaming con l’ausilio della sottotitolazione in francese, inglese e arabo.

Mauro **Rossini**,
Rai - Centro Ricerche e Innovazione Tecnologica

Bruno **Iovenitti** e Germana **Mudanò**
Rai - Direzione RaiNews

Micol **Pancaldi**
COPEAM Segretariato Generale

1. IL PROGETTO

Il progetto Terramed-Plus, presentato da un partenariato internazionale di cui la Rai è capofila, ha ottenuto un cofinanziamento dell’Unione Europea nell’ambito del Programma Euromed Audiovisuel III.

“Terramed-Plus - ha sottolineato **Marco Simeon, direttore delle Relazioni Internazionali e Istituzionali della Rai** - è un progetto ambizioso che si propone di rilanciare il **“Made in Mediterranean”** per l’offerta radiotelevisiva con un taglio innovativo, sia dal punto di vista editoriale che tecnologico. Un progetto a cui lavorano insieme colleghi delle diverse televisioni del Mediterraneo e in cui sono coinvolte tante realtà aziendali della Rai, che riveste un ruolo di guida del partenariato. Siamo convinti che proprio lavorare insieme su progetti concreti e di respiro assai in questi tempi di cambiamento valore emblematico aprendo nuove strade al servizio pubblico”.



I Partner del Progetto Terramed-Plus.

Le attività previste dal progetto, lanciato il 1° Marzo 2011, si svilupperanno in un arco di tempo di trenta mesi, e coinvolgono sette partner radiotelevisivi del Nord e del Sud della regione Euro-Mediterranea: la **Rai**, affiancata dalla **COPEAM** nel coordinamento internazionale del partenariato, **ARTE France**, la televisione pubblica algerina **EPTV**, **France Télévisions**, la televisione pubblica spagnola **RTVE**, la televisione pubblica marocchina **SNRT**, **TéléLiban** come partner associato e **Skylogic/Eutelsat** come partner tecnologico del progetto.



Marco Simeon, direttore delle Relazioni Internazionali e Istituzionali della Rai, intervistato al TGR sul lancio del Progetto Terramed-Plus.

Un primo obiettivo del progetto Terramed-Plus è rappresentato dalla produzione di una vetrina promozionale settimanale, in onda sul canale Satellitare RaiMed, dei programmi trasmessi dalle TV partner, per raccontare e mostrare il Mediterraneo attraverso una sorta di palinsesto mosaico condiviso.

Acronimi e sigle

COPEAM	Conférence Permanente de l'Audiovisuel Méditerranéen
CMS	Content Management System
DRM	Digital Right Management
ENPI	European Neighbourhood and Partnership Instrument
FRTV	France Télévisions
MHP	Multimedia Home Platform
rtve	Radiotelevisión Española
SNRT	Société Nationale de Radiodiffusion et de Télévision
VoD	Video on Demand

Come secondo obiettivo, in ordine temporale, si prevede l'ideazione, la realizzazione e la pubblicazione (a partire da marzo 2012) di una piattaforma web concepita per accogliere un catalogo di 115 ore di prodotti audiovisivi messi a disposizione dai broadcaster coinvolti, accessibile in modalità Vod e suddiviso nei seguenti generi televisivi: fiction, documentari, cartoni animati, film e cortometraggi. I contenuti saranno fruibili in video streaming con la possibilità di accedere ad un ulteriore servizio di sottotitoli multilingua in inglese, francese e arabo.

Per contribuire a una maggiore diffusione e circolazione delle opere audiovisive e allo sviluppo di un'audience regionale, fra gli obiettivi del bando Euromed Audiovisuel III, ogni partner del progetto alimenterà la library con i propri programmi.

Un ruolo determinante è stato assegnato alle due televisioni della riva sud del Mediterraneo, la televisione marocchina SNRT e la televisione algerina EPTV, che sono responsabili rispettivamente della realizzazione e gestione della piattaforma web e della produzione dei sottotitoli in arabo, francese e inglese.

Lo scopo ultimo di questo progetto multilaterale e innovativo è di arrivare a consolidare un partenariato di grandi operatori televisivi pubblici e a rafforzare la collaborazione tra i professionisti dell'audiovisivo della regione euro-mediterranea.

Per raggiungere questi obiettivi, il progetto mira ad evidenziare la complementarità e la ricchezza dei prodotti audiovisivi della regione, attraverso le piattaforme di distribuzione più accessibili nei paesi del nord e del sud del bacino: il satellite e il web.

1.1 IL PROGRAMMA EUROMED AUDIOVISUEL

Il Programma Euromed Audiovisuel dell'Unione Europea, è un programma regionale per la cooperazione audiovisiva euro mediterranea istituito nel 2000 nell'ambito del terzo capitolo della Dichiarazione di Barcellona sul Partenariato Euro-Mediterraneo.

La terza fase del Programma (Euromed Audiovisuel III) è stata lanciata dalla Commissione Europea attraverso un bando finanziato da ENPI, lo strumento finanziario della Commissione Europea destinato ai paesi del vicinato (est e sud).

Obiettivo generale del Programma è quello di contribuire allo sviluppo del dialogo interculturale, fondamentale per favorire il processo di integrazione regionale, la partecipazione della società civile ed il rafforzamento delle industrie del settore, attraverso tre obiettivi specifici:

- ✓ Sviluppare e rinforzare le capacità cinematografiche e audiovisive nei Paesi della sponda sud del Mediterraneo.
- ✓ Promuovere la complementarità e l'integrazione delle industria cinematografica e audiovisiva nella regione.
- ✓ Sostenere la libera circolazione dei beni e dei servizi del settore.

Le azioni finanziate rientrano in tre aree:

- ✓ Formazione per professionisti dell'industria audiovisiva.
- ✓ Miglioramento delle capacità di distribuzione e sostegno all'emergenze di nuovi modelli di distribuzione.
- ✓ Sviluppo di un'audience Euro-Mediterranea.




Momenti della Conferenza Stampa del Progetto Terramed-Plus durante il Prix Italia 2011.


I paesi obiettivo del Programma sono: Algeria, Egitto, Giordania, Israele, Libano, Marocco, Palestina, Siria e Tunisia.

1.2 STANDARD ETICI DEL PROGETTO

Il progetto Terramed-Plus si basa su un insieme di valori condivisi dai partner, come il pluralismo, l'integrazione sociale, la comprensione tra i popoli, la diversità culturale e la messa al bando di tutte le immagini e le informazioni lesive della dignità umana. In generale, la maggior parte di questi valori etici è alla base della missione di servizio delle emittenti pubbliche coinvolte nel progetto.

Due documenti in particolare costituiscono il fondamento etico del Progetto Terramed-Plus:

 la Carta di Siviglia (7 maggio 2005) promossa dalla COPEAM, documento che riunisce i principi etici condivisi dalle radio e televisioni firmatarie, come la libertà di espressione e il confronto di opinioni, il divieto di tutte le forme di discriminazione e incitamento alla violenza, all'intolleranza e all'odio razziale e religioso.

 la Carta di Cipro per le coproduzioni del Mediterraneo (15 maggio 2011), firmata nel quadro dell'Assemblea Generale della COPEAM. Tale Carta, con l'obiettivo di facilitare la moltiplicazione dei progetti di co-produzione nella regione, stabilisce i valori fondamentali che devono essere posti alla base questi ultimi, come la tutela della diversità culturale e linguistica e la salvaguardia dell'identità dei popoli della regione mediterranea, nel rispetto delle culture e della civiltà delle altre regioni del mondo.

2. I CASI D'USO DEL PROGETTO

Al fine di inserire il progetto in un contesto reale e concreto, è necessario identificare uno scenario di utilizzo delle piattaforme offerte e delle interazioni utente – sistema – contenuti.

Nella progettazione e ingegneria dei sistemi, un "caso d'uso" è la descrizione del comportamento di un sistema. L'analisi del caso d'uso è lo studio delle interazioni tra le richieste esterne al sistema e il

sistema stesso. In altre parole, un caso d'uso descrive "chi" può fare "cosa" con il sistema in questione. L'analisi del caso d'uso è utilizzato per identificare i requisiti di comportamento di un sistema, fornendo dettagli sulle sue funzionalità.

Per dettagliare i requisiti della piattaforma Terramed-Plus, è stato necessario pertanto descrivere i casi di utilizzo che rappresentano le tutte possibili interazioni tra gli utenti e il sistema.

I casi d'uso che descrivono l'utilizzo dei servizi offerti da Terramed-Plus sono tre:

1. Caso d'uso - **TV Promo**: Accesso alla trasmissione di contenuti sul canale satellitare Rai.
2. Caso d'uso - **Portale Web**: Accesso ai contenuti pubblicati sul portale web Terramedplus.tv.
3. Caso d'uso - **Cross Platform**: Accesso alla trasmissione di contenuti sul canale satellitare, approfondendo i temi di interesse sul portale Terramed-Plus Web tramite il servizio di VoD.

2.1 GLI UTENTI

Gli utenti interagiscono con il sistema in tre modalità differenti e sono classificati come segue:

1. **Utente TV**
2. **Utente Web**
3. **Utente Terramed-Plus**

L'**Utente TV** rappresenta una persona che, tramite un terminale televisivo collegato ad una parabola, accede solo al programma "Terramed-Plus TV Promo", in onda nelle lingue originali dei partner sul canale satellitare RaiMed.

L'**Utente Web** può accedere ad un'offerta sul Portale Terramedplus.tv che comprende i contenuti video e/o i testi complementari relativi ai contenuti. Attraverso la piattaforma si offrono anche alcuni servizi mirati agli specifici interessi dell'Utente Web. Questi utenti utilizzano in genere un personal computer, oltre che terminali mobili come iPhone e iPad.

L'utente Web può accedere a due tipi di contenuti video:

- "Il Terramed - Promo TV" in lingua originale, disponibile in modalità streaming.
- I programmi pubblicati dai partner nella library VoD, in lingua originale e sottotitolati in francese, arabo e inglese.

Queste due categorie di utenti possono convergere in una terza categoria, l'Utente Terramed-Plus, che accede a contenuti sia trasmessi su satellite sia pubblicati su web.

L'Utente Terramed-Plus considera la piattaforma web come una naturale estensione della connessione satellitare. Ispirato dalla visione del TV Promo (via satellite o direttamente via web), approfondisce i contenuti di suo maggiore interesse sulla piattaforma web, dove trova una vasta gamma di percorsi tematici. Allo stesso modo, utilizzando le informazioni disponibili sulla piattaforma, sceglie i programmi satellitari.

2.2 USE CASE: TV PROMO

L'Utente TV ha un'istruzione medio-alta, è multilingue e abituato a fruire i canali televisivi internazionali. Guarda il Promo TV di Terramed Plus alla ricerca di un programma di intrattenimento televisivo "multi-culturale". Il Promo TV di Terramed-Plus fornisce una panoramica della programmazione settimanale di alcune delle principali emittenti del Mediterraneo (Rai, EPTV, SNRT, FTV, TVE, Arte), in particolare la programmazione di generi audiovisivi come documentari, cortometraggi, film, serie TV, cartoni animati. Attraverso spot, estratti e backstage, all'utente è offerta un'anteprima settimanale sui contenuti dei programmi. L'utente televisivo trova le informazioni per accedere ai programmi: titolo del programma, canale, data e ora di trasmissione (sia locali che GMT) e coordinate satellitari per sintonizzarsi sul canale di trasmissione.

Descrizione Narrativa:

Halima, 50 anni, egiziana, è appassionata di cinema ed ha una conoscenza di base della lingua italiana. Sabato scorso, all'interno del programma Terramed Plus TV Promo, ha visto lo spot promozionale di

un film italiano, che ha recentemente ricevuto un premio e che andrà in onda su Rai2 lunedì alle ore 23:00. Prende nota delle informazioni, delle coordinate satellitari del canale Rai2 e dell'orario GMT di messa in onda (ore 23:00, ovvero ore 22:00 nel suo paese). Il lunedì guarda il film per approfondire la sua conoscenza dell'italiano. Halima diventa uno spettatore attivo del programma Terramed-Plus Promo TV che, ogni settimana, le fornisce idee per l'intrattenimento TV su tutti i canali inclusi nel palinsesto offerto dal progetto Terramed Plus.

2.3 USE CASE: WEB PORTAL

L'Utente Web di riferimento è un utente multilingue, di istruzione medio-alta e utilizza abitualmente Internet. Arriva al portale Terramedplus.tv cercando informazioni sulla cultura e il patrimonio audiovisivo mediterraneo ed è interessato ai programmi di intrattenimento.

La sezione VoD è progettata per soddisfare le esigenze dell'utente in termini di intrattenimento web. Questa sezione offre una selezione di documentari, cortometraggi e fiction, serie tv e cartoni animati, sia in lingua originale sia in versione sottotitolata in arabo o francese e inglese. I sottotitoli multilingue rendono il contenuto più attraente e accessibile agli utenti con differenti background linguistici. Tutte le informazioni sui programmi sono disponibili anche in lingua originale, arabo, francese e inglese così come le informazioni relative all'autore, alla produzione, agli attori, e i programmi sono indicizzati per lingua, genere, paese, e area tematica.

Descrizione Narrativa:

Pierre è un ragazzo di 25 anni, studente francese. Si è laureato in "Storia del cinema, della televisione e nuovi media" con un Master alla Sorbona. E' appassionato di documentari e, facendo una ricerca su Google, trova un link alla piattaforma Terramedplus.tv. Guardando lo streaming del TV Promo di Terramed-Plus si annota data e ora di trasmissione di un documentario del canale satellitare Arte che lo interessa.

Nella sezione VoD trova alcuni film algerini e marocchini utili per il suo esame sulla storia del cinema del Nord Africa.

2.4 USE CASE: CROSS PLATFORM

L'Utente **Terramed-Plus** utilizza entrambe le tecnologie per accedere ai contenuti desiderati: il televisore dotato di un'antenna parabolica per la ricezione dei canali satellitari e un personal computer connesso a Internet. E' un utente multilingue, molto aperto alle nuove tecnologie, secondo la filosofia "connettività ovunque e comunque". Preferisce percorsi interattivi e contenuti aggregati. Guardando il Promo TV di Terramed-Plus sul satellite, si annota l'indirizzo della piattaforma Terramedplus.tv. Il portale Terramedplus.tv è una ricca fonte di riferimenti ai contenuti trasmessi dalle televisioni partner in televisione o pubblicati sui loro siti web. Potrà accedere ai contenuti con i sottotitoli della VoD, dal suo personal computer, iPhone o iPad.

Descrizione Narrativa:

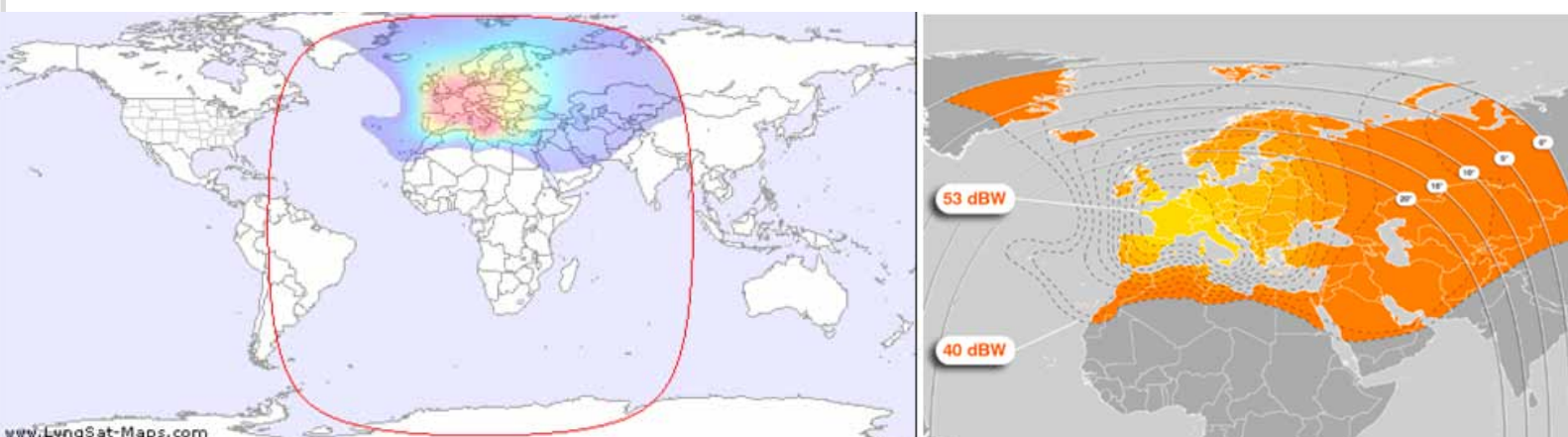
Samia ha 38 anni, è imprenditrice marocchina che lavora nel campo della formazione. Parla diverse lingue ed è appassionata di musica e viaggi. Dalla sua camera d'albergo, durante un viaggio d'affari a Tunisi, guarda il programma Terramed-Plus - Promo TV sul canale satellitare RaiMed. Prende nota della programmazione di un documentario su Siviglia (TVE) che andrà in onda il giorno successivo alle 22,00 (ore 23,00, in base al suo fuso orario). Inoltre, si annota l'indirizzo Terramedplus.tv e il giorno dopo, con il suo iPad, si collega alla library VoD del portale Terramedplus.tv e trova un documentario diretto da un regista marocchino sulla musica tradizionale.

3 LA SFIDA EDITORIALE

L'offerta editoriale di Terramed-Plus si basa sulla condivisione fra i partner di criteri per la selezione dei contenuti audiovisivi. Ciascun partner seleziona i propri programmi, liberi da diritti, sia per la promozione satellitare settimanale sia per il web, focalizzandosi sui seguenti generi televisivi:

- Documentario: produzione a carattere culturale, informativo, sociale o scientifico, intesa come opera dell'ingegno; produzione volta a diffondere la conoscenza dei vari aspetti della società di oggi. Può essere di creazione o d'autore (opere cinematografiche a carattere non necessariamente divulgativo) o di tipo informativo.
- Cortometraggi e lungometraggi: il cortometraggio è un film la cui durata normalmente non supera i 30 minuti in totale, il film è un'opera cinematografica la cui durata è normalmente almeno 60 - 70 minuti.
- Fiction: opere di intrattenimento, ma anche, come nel caso della fiction biografica e storica, di diffusione culturale. Può essere: non di serie (film TV), con "serialità bassa" (miniserie), con elevata serialità (soap opera, serie televisive, sit-com).
- Film di animazione e serie televisive di animazione.

Copertura del Satellite Hot Bird 6.





3.1 TERRAMED-PLUS IL TV PROMO – PRESENTAZIONE DEI CONTENUTI SU PIATTAFORMA SATELLITARE

Il TV Promo ha come obiettivo primario quello di informare il pubblico della regione dell'esistenza di un'offerta audiovisiva mediterranea valorizzando le diversità e le analogie della produzione di ciascun paese. L'obiettivo finale è lo sviluppo di un prodotto televisivo cross-mediterraneo.

Il prodotto televisivo denominato "Terramed-Plus Promo Tv" promuove, sul canale satellitare in chiaro RaiMed, una selezione settimanale di programmi diffusi da EPTV, RTVE, France Télévisions, Arte, Rai e SNRT.

Il canale RaiMed (Hotbird 13° East) copre tutta l'Europa e una parte di Nord Africa e Medio Oriente:

Il Promo TV viene trasmesso durante il week-end (venerdì, sabato e domenica) e promuove i programmi in onda la settimana successiva (da lunedì a domenica) sui canali dei partner.

Il Promo TV ha una durata complessiva di circa 20-25 minuti ed è composto di:

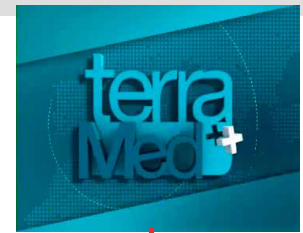
1. Sigla di testa
2. Video - contributi partner (6):
 - a. Arte France
 - b. EPTV, Algeria
 - c. FRTV
 - d. Rai, Italia
 - e. RTVE, Spagna
 - f. SNRT, Marocco
3. Agenda
4. Sigla di coda

I contributi appaiono secondo l'ordine alfabetico dei nomi dei broadcasters: ARTE, EPTV, FRANCE TÉLÉVISIONS, Rai, RTVE, SNRT .

◀ La Sigla Terramed-Plus Promo TV.

Struttura del Promo TV. ▶

Sigla



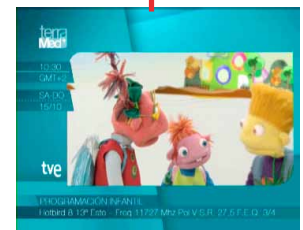
arte



EPTV



RTVE



FRTV



Rai



SNRT



Coda



Il Promo TV ha l'obiettivo non solo di promuovere con puntualità la programmazione settimanale delle emittenti mediterranee coinvolte ma anche, tramite l'Agenda, gli eventi culturali d'interesse per il settore audiovisivo e per l'area geografica di riferimento, come festival, manifestazioni, etc.

Ciascun partner broadcaster seleziona all'interno del suo palinsesto settimanale una rosa di programmi appartenenti ai generi definiti; confeziona i relativi estratti o spot in lingua originale e li monta in sequenza in un unico "video-contributo", seguito da una pagina di sintesi.

Ogni settimana ciascun partner fornisce:

1. un contributo promozionale di 3 minuti circa;
2. una pagina-sommario riassuntiva dei programmi in onda (durata da 15 secondi);
3. l'Agenda.

Il "video contributo" promuove i programmi settimanali dell'emittente che lo fornisce. Il numero dei programmi varia da un minimo di 2 ad un massimo di 5. I programmi vengono promossi attraverso uno spot, un estratto o un backstage che ne illustra i contenuti.

Per spot del programma s'intende un breve montato (da 30" a 1 minuto e 30") di immagini relative al programma, con voice-over e/o audio del programma e/o commento musicale. In caso di programmi a puntate, per spot del programma s'intende lo spot specifico sui contenuti settimanali del programma.

Per estratto del programma s'intende un montato di senso compiuto estratto dal programma, con l'audio del programma stesso, della durata massima di circa 2'. L'estratto può contenere al suo interno la sigla del programma.

La pagina-sommario riassume i contenuti del contributo e identifica il Paese e l'Emittente di provenienza. Contiene i loghi dei canali su cui vanno in onda i programmi del contributo con accanto titolo, data e orario di messa in onda dei programmi stessi. La durata è di circa 15" e dipende dai tempi di lettura degli elementi testuali, che dipendono, a loro volta,

dal numero dei programmi inseriti nel contributo.

Gli spot/estratti vengono montati in sequenza all'interno del contributo, intervallati da un "volta-pagina grafico".

3.1.1 GLI ELEMENTI GRAFICI

Una grafica condivisa e uguale per tutti i partner rende riconoscibile il programma e uniforma i contenuti provenienti da emittenti diverse. Gli elementi grafici fondamentali del Terramed Plus PromoTv sono la gabbia grafica che incornicia gli spot/estratti/backstage del contributo promozionale e i sottopancia che contengono le informazioni sui programmi contenuti nel contributo (titolo del programma, giorno e orario di messa in onda, GMT e coordinate satellitari del canale di diffusione).

Per far fronte alla diversità di formati video provenienti da paesi diversi, la gabbia grafica è stata fornita ai partner in due versioni: layout 4:3 e layout 16:9.

I sottopancia animati per inserire le informazioni possono essere utilizzati tutti o in parte, a seconda delle informazioni sui programmi già contenute all'interno degli spot/estratti/backstage.



Layout del Promo TV

Ottenuti tutti i materiali video provenienti dai singoli broadcaster, la Redazione Editoriale di Terramed-Plus, composta da un team della Direzione Rainews, realizza il programma finale: assemblaggio dei 6 contributi, aggiornamento dell'Agenda, inserimento delle sigle di testa e di coda, livelli audio, masterizzazione.

Alla fine di questo processo di raccolta e verifica, la squadra tecnico-editoriale di Rainews procede alla predisposizione della messa in onda settimanale.

4 LA SFIDA TECNOLOGICA

Le attività proposte dal progetto sono orientate a raggiungere i seguenti obiettivi tecnici:

- ✓ Implementare un modello innovativo di distribuzione come la VoD TV offrendo un'affidabile trasmissione video streaming di contenuti audio-video agli utenti finali.

e web con caratterizzazione Euro-Mediterranea. Entrambe fanno riferimento a delle precise linee guida generali a garanzia della qualità.

4.1 QUALITÀ DELLA COMPONENTE TELEVISIVA

Per quanto riguarda la **Componente Televisiva Digitale** viene presa in considerazione la modalità di distribuzione satellitare. La diffusione contemporanea di contenuti audio e video fruibili in tempo reale e ricevibili contemporaneamente da utenti situati in aree geograficamente distanti ma uniti da un comune interesse per le tematiche Mediterranee

Logo Animato



Video Promozionali



Pagina di Sommario



▲
Composizione del Promo TV del singolo Broadcaster.

- ✓ Validare la coesistenza di servizi di trasmissione televisiva e di VoD avanzati come offerta tematica integrata.
- ✓ Sperimentare reti satellitari basate su protocolli IP che implementano comunicazioni bidirezionali.

La distribuzione via satellite di traffico IP gestito da Skylogic/Eutelsat fornisce a ciascun partner, tramite un HUB Satellitare con sede in Italia e l'utilizzo di terminali satellitari, la connessione di rete tra le emittenti e i server remoti della Piattaforma Terramed-Plus.

La piattaforma tecnologica del Progetto Terramed-Plus è costituita da una **componente Televisiva** e una **componente Web**. Entrambe concorrono alla concretizzazione di un'offerta complementare di Servizi finalizzata all'accesso a contenuti televisivi

e dotati di specifiche apparecchiature atte a ricevere il segnale digitale trasmesso dai singoli operatori, risponde ad una esplicita necessità definita dalle linee guida editoriali del progetto. La trasmissione del segnale è contraddistinta da standard televisivi che hanno le seguenti caratteristiche generali:

- I contenuti trasmessi sono immagini in movimento, tipicamente in 2D (anche se ultimamente si è affacciato anche nel panorama televisivo la diffusione e fruizione, in ambito domestico, di contenuti in 3D).
- I contenuti possono essere suddivisi in base al rapporto di formato dell'immagine televisiva sia 4:3 sia 16:9, in base ad uno standard qualitativo relativo alla definizione, nello specifico si parla di Standard Definition (720x576 pixel) o di High Definition (fino a 1920x1080 pixel).

- La componente sonora ha un ruolo fondamentale nella percezione della qualità del segnale fruito e si parla di Mono, Stereo, Multicanale.
- Il passaggio alle trasmissioni digitali ha permesso la distribuzione e fruizione di approfondimenti ai programmi, direttamente fruibili dai terminali televisivi, tramite la trasmissione di dati associati alle trasmissioni in video e visualizzabili direttamente sul televisore domestico (ad es. MHP).
- essere compatibile con le tecnologie disponibili in rete;
- permettere una facile ricerca dei contenuti;
- permettere semplici collegamenti tra i contenuti;
- essere modulare ed estensibile.

In questo contesto i partner del Consorzio si propongono di:

La qualità tecnica è un tratto distintivo e irrinunciabile dell'offerta del Progetto Terramed-Plus. Il Consorzio si propone dunque di definire, attraverso la stesura di linee guida precise, standard tecnici elevati, di monitorare costantemente la qualità tecnica del servizio ed esercitare ogni azione preventiva e correttiva al fine di garantire il permanere di alti standard qualitativi complessivi.

4.2 QUALITÀ DELLA COMPONENTE WEB

Per quanto riguarda la componente **Interattiva WEB** viene presa in considerazione la modalità di distribuzione tramite un Portale di Servizi Web e Video on Demand.

Terramed-Plus intende proporre un modello centrato sull'utente, che favorisca:

- la "Diffusione dei contenuti", ovvero l'utente deve essere raggiunto dall'informazione che desidera;
- "Utilizzo di raccomandazioni" per consentire l'abbassamento delle barriere d'entrata alla fruizione dei contenuti;
- la "Modularità" per facilitare le flessibilità e la personalizzazione dei servizi.

Nello specifico la piattaforma di erogazione dei servizi deve:

- permettere una semplice e veloce diffusione dei contenuti;
- essere semplice da utilizzare;

- a. stabilire regole di pubblicazione in modo da facilitare e rendere coerente la navigazione dell'utenza e agevolare l'accesso ai contenuti;
- b. rendere disponibili tutti i contenuti pubblicati, nella maniera più agevole e sfruttando le più moderne tecnologie, agli utenti che si collegano attraverso internet dal territorio Euro-Mediterraneo;
- c. rendere progressivamente disponibili contenuti radiotelevisivi, anche di particolare valore, per scopi educativi, formativi e di promozione culturale. A tal fine si dovrà garantire modalità agevoli di ricerca e di recupero dei contenuti degli archivi messi a disposizione dalla Piattaforma;
- d. ampliare l'acquisizione di diritti per la diffusione su protocollo IP di contenuti tratti dall'offerta televisiva con l'impiego delle più opportune tecnologie al fine di evitare indebiti utilizzi da parte degli utenti;
- e. analizzare lo sviluppo di interfacce tecnologiche che consentano la diffusione dei contenuti sui principali dispositivi di fruizione audiovisiva disponibili sul mercato sviluppando strategie editoriali coerenti ai mezzi di distribuzione e progressivamente ottimizzate;
- f. pubblicizzare la disponibilità dei propri contenuti internet su siti e portali di terze parti.

L'infrastruttura di rete tecnica è stata concepita per servire sia l'attività di realizzazione del Promo TV che di alimentazione progressiva della piattaforma web del progetto.

Il portale web è strutturato in due sezioni:

1. Sezione promozionale: dedicato alla promozione del progetto Terramed-Plus e ai suoi partner.
2. Piattaforma Video on Demand: documentari, fiction, cortometraggi etc. trasmessi dai partner del progetto.

La sezione promozionale garantisce i seguenti servizi:

- Streaming dei contenuti audio video selezionati e TV Promo settimanale.
- Pubblicazione di pagine web descrittive dei programmi, informazioni aggiuntive. Collegamento alle piattaforme web, dei singoli broadcaster, dedicate ai programmi promossi in Terramed-Plus.
- Sinergie e collegamenti con altri piattaforme multimediali già esistenti.

5 IL WORKFLOW DI PRODUZIONE PROMO TV

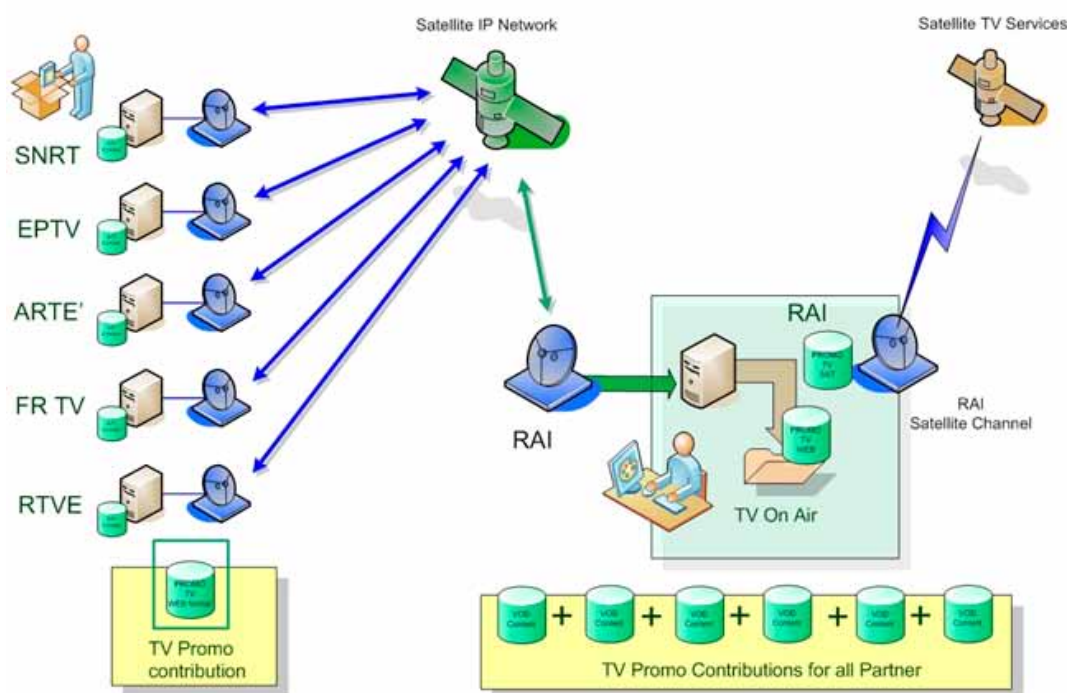
Il processo di produzione del materiale video sottintende il corretto funzionamento della piattaforma tecnologica realizzata per il progetto Terramed-Plus.

A tale scopo è stata pensata e realizzata una Rete di Contribuzione Satellitare IP che rispondesse a requisiti di sicurezza, al fine di garantire i materiali video trasferiti e la banda in trasmissione costante, per poter pianificare i trasferimenti secondo calendari e tempistiche definiti.

Il trasferimento dei contributi dei singoli partner per la realizzazione del Promo TV, pertanto, avviene tramite la rete di contribuzione IP satellitare gestita da Skylogic/Eutelsat.

I contributi utilizzati per la realizzazione del Promo TV sono confezionati, da ogni partner, in file video. Tali file video devono essere trasferiti nell'area di storage, sita in Rai e utilizzata per la creazione del Promo TV finale.

Architettura trasferimento Contributi Video.



Il trasferimento dei singoli file dai partner a Rai avviene tramite una Rete IP Satellitare gestita da Skylogic, tale connessione offre i vantaggi di poter connettersi alla rete di contribuzione senza avere una connessione terrestre in fibra, di garantire la sicurezza sui dati e sulla loro trasmissione error-free e di una copertura satellitare di tutta l'area del mediterraneo.

Di seguito è descritto il "workflow" per la messa in onda del Promo TV e la gestione interna dei processi:

STEP 1) Procedura per il singolo Broadcaster:

- ✓ Selezione/Produzione materiali video (spot, estratti, dietro le quinte) per Terramed TV Plus.
- ✓ Produzione "TV Promo - Promotional Contribution".
- ✓ Codifica video-contributo utilizzando il parametri definiti per la trasmissione TV satellitare.
- ✓ Identificazione eventi e produzione dell' Agenda.
- ✓ Consegna del materiale, utilizzando la tecnologia Skylogic Tooway-2, al server di post-produzione Rai.
- ✓ Produzione dei metadati del Promo TV.
- ✓ Consegna del materiale, codificato per pubblicazione web, utilizzando la tecnologia Tooway-2, al server di archivio di SNRT.

STEP 2) Procedura Rai:

- ✓ Verifica dei contributi video prima della post-produzione.
- ✓ Realizzazione finale del "Terramed-Plus - Promo TV":
 - a. Assemblaggio contributi dei sei partner
 - b. Creazione dell'Agenda
 - c. Inserimento di crediti iniziali e finali
 - d. Realizzazione del Video Finale
- ✓ Invio alla Messa in onda di Rai Med del Promo TV.
- ✓ Codifica del Promo TV definitivo utilizzando il parametri di pubblicazione web.
- ✓ Invio del TV Promo (web) a SNRT, per la pubblicazione su Terramedplus.tv.

STEP 3) Procedura SNRT:

- ✓ Pubblicazione su Terramedplus.tv del TV Promo (web).
- ✓ Pubblicazione su Terramedplus.tv dei metadati relativi al TV Promo.

A fine di tale processo i contenuti sono disponibili sia su Piattaforma TV che su Piattaforma WEB.

6 IL WORKFLOW DI PRODUZIONE DEL PORTALE WEB TERRAMEDPLUS.TV

I servizi che possono essere implementati dal progetto coprono una vasta gamma di interessi e bisogni dell'audience mediterranea e si estende ben oltre i comuni servizi televisivi di intrattenimento.

Il processo di produzione del materiale video e metadati per la pubblicazione sul portale web Terramedplus.TV prevede che la rete Satellitare IP fornisca connettività verso area di storage messa a disposizione del partner del Marocco, SNRT, che ha la responsabilità della gestione dei flussi per internet sia relativi alla pagine web che ai video messi a disposizione con tecnologia streaming.

I singoli contributi devono essere memorizzati in un'area di Storage e i metadati relativi caricati su un database per la gestione dinamica del portale web, tutti i contenuti saranno gestiti da un sistema di Content Management System (CMS).

Per consentire entrambi i tipi di servizi TV e Web, la piattaforma di Backhand deve includere:

- Content Management System
- Ingestion
- Metadati inserimento e gestione
- Video on Demand dal server Streaming

CMS gestisce tutti i tipi di contenuti multimediali. In primo luogo i contenuti sono caricati dai partner, convertiti in un formato supportato ed eventualmente crittografati per Digital Right Management (DRM), ove necessario. CMS si occupa anche di mantenere la correlazione tra contenuti e metadati direttamente nel database della Piattaforma.

Il CMS si compone di una serie di elementi come:

Ingestion: i contenuti multimediali vengono caricati dal produttore di contenuti. I programmi caricati devono essere accompagnati da metadati. Eventuali trans-codifica dei contenuti può essere eseguita al fine di rispettare le caratteristiche del canale di diffusione.

Metadati: Questo componente si occupa della gestione dei metadati e della loro manutenzione, fornendo un'interfaccia di interrogazione dei contenuti, gestione delle transazioni e delle relative relazioni.

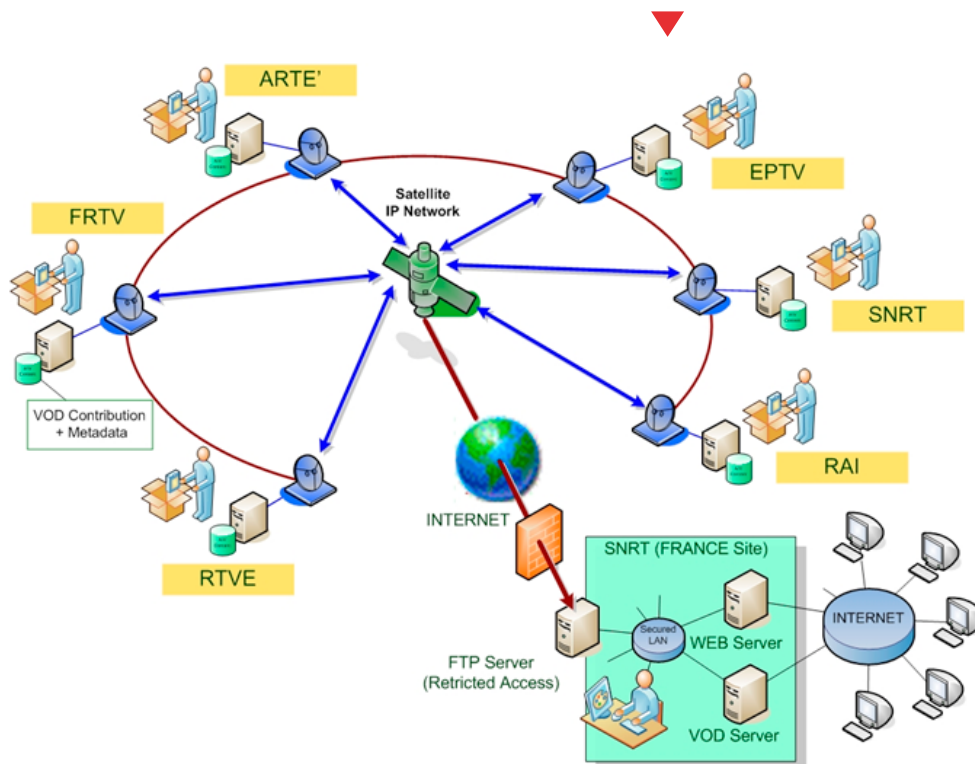
DRM: I contenuti multimediali possono essere trattati dal DRM, prima di essere forniti come contenuti da distribuire.

Di seguito descritto il "workflow" per la pubblicazione dei contenuti sul Portale Terramedplus.tv:

STEP 1) Procedura per il singolo Broadcaster:

- ✓ Selezione dei programmi video per VoD (Video on Demand).
- ✓ Codifica dei programmi selezionati VoD usando I parametri web.
- ✓ Codifica dei programmi selezionati VoD usando I parametri "low quality" per la realizzazione dei sottotitoli.
- ✓ Produzione dei metadati per il VoD .
- ✓ Selezione / Produzione dei Sottotitoli
 - In caso di programmi in lingua originale senza sottotitoli
 - ↳ realizzazione dei sottotitoli
 - In caso di programmi con i sottotitoli in lingua originale:
 - ↳ recupero sottotitoli

Architettura trasferimento Contributi per il Portale Web.



- ✓ Consegna del materiale, utilizzando la tecnologia Skylogic Tooway-2, al server di archivio di SNRT:
 - a. Programmi video per VoD.
 - b. Programmi video, codificati "low quality" per i processi di sottotitolazione.
 - c. Invio dei metadati dei programmi VoD.
 - d. Sottotitoli (se presenti).

STEP 2) Procedura EPTV:

- ✓ Accesso allo storage SNRT e scaricamento di:
 - a. Programmi video, codificati "low quality".
 - b. Sottotitoli.
 - c. Metadati VoD.
- ✓ Realizzazione di:
 - a. Sottotitoli in Francese e Arabo (Inglese per i programmi forniti dai partner del Sud).
 - b. Traduzione dei Metadati del VoD: Francese, Arabo e Inglese.
- ✓ Caricamento sullo storage di SNRT dei contenuti prodotti.

STEP 3) Procedura SNRT:

- ✓ Pubblicazione dei programmi VoD sul portale Terramedplus.tv.
- ✓ Pubblicazione dei contenuti tradotti per i programmi VoD: sottotitoli + metadati.

Un ulteriore processo permette la pubblicazione di altri contenuti sul portale Web Terramedplus.TV:

STEP 1) Procedura per il singolo Broadcaster:

- ✓ Attività Editoriale:
 - a. Compilazione e aggiornamento della "Project area" del portale Terramedplus.tv
 - b. Compilazione e aggiornamento della "Partner area"
- ✓ Consegna del materiale, utilizzando la tecnologia Tooway-2, al server di archivio di SNRT

STEP 2) Procedura SNRT:

- ✓ Pubblicazione di tutti i contenuti tradotti sul portale web Terramedplus.tv.

A fine di tale processo i contenuti sono disponibili sulla Piattaforma WEB.

7 POSSIBILI FUTURI SVILUPPI

Il Progetto Terramed-Plus si colloca in un contesto tecnologico in continua evoluzione. Basti pensare a come, solo nell'ultimo decennio, Internet e il web hanno radicalmente riconfigurato il nostro modo di comunicare e di fruire di contenuti e informazioni. Un aspetto da non sottovalutare è rappresentato dal fenomeno della convergenza, inteso come processo di ibridazione tra sistemi di trasmissione audio-video (contenuti televisivi), i servizi interattivi tipo Web (Televisione interattivi, VoD) e la possibilità di utilizzare piattaforme di fruizione come computer ritenute attualmente concorrenti.

La filosofia su cui si basa il fenomeno di ibridazione non è quella di un utilizzo contemporaneo di tecnologie diverse, né di un percorso evolutivo di prodotto editoriale, bensì di un processo di ripensamento progressivo degli strumenti utilizzati e delle metodologie applicate. Il prodotto ottenuto attraverso il processo di ibridazione non costituisce una mera sommatoria delle parti ma è un nuovo elemento con caratteristiche e prestazioni proprie. Tale concetto si sposa con la tecnologia digitale che rappresenta il fattore centrale attraverso il quale è possibile dar vita a processi che consentono il trattamento integrato di diversi contenuti e informazioni. Secondo questo approccio e grazie allo sviluppo tecnologico gli utenti hanno la possibilità di accedere al contenuto desiderato (*any-content*) in qualunque momento (*any-time*) in qualsiasi posto (*any-where*) e soprattutto su qualsiasi piattaforma (*any-platform*).

Il principale fattore di questa riconfigurazione è rappresentato dall'interattività, ovvero la rivoluzione

digitale ha trasformato gli utenti, sino a ieri passivi, in utenti attivi. La convergenza tecnologica contribuisce a sviluppare nuovi prodotti e nuove metodologie di presentazione dei contenuti, creando nuove opportunità alimentate dalle continue innovazioni tecnologiche che consentono agli utenti di accedere ad un numero sempre più elevato di servizi. In questo contesto si inserisce il concetto sopra citato, cioè l'offerta congiunta di diversi tipi di servizi tra cui: video (televisione) e interattività (Internet).

Terramed-Plus si propone di analizzare e studiare questi scenari in vista di possibili sviluppi futuri che raccolgano la sfida della convergenza tra media differenti. L'ulteriore obiettivo del Consorzio è di realizzare un progetto editoriale globale trasversale, indipendente dai mezzi diffusivi e dai terminali utilizzati per accedere ai contenuti ed infine la creazione di percorsi sinottici fortemente indirizzati all'aggregazione e fruizione dei contenuti.

8 CONCLUSIONI

Oggi, più che mai, grazie alle nuove tecnologie è possibile costruire ponti e potenziare lo scambio di conoscenze tra le popolazioni del Mediterraneo dando voce a molteplici punti di vista e approcci culturali, mettendo in evidenza i punti in comune, e favorendo lo sviluppo di un senso di appartenenza ad una comunità culturale. L'emergere di un vero e proprio pubblico euro-mediterraneo, specialmente giovane, deve necessariamente passare attraverso la creazione di un comune "gusto" e la promozione di un immaginario regionale condiviso.

Ecco perché, per la prima volta, le emittenti su entrambi i lati del Mediterraneo parlano con una sola voce a un pubblico eterogeneo ma comune, offrendo un palinsesto mosaico condiviso attraverso una nuova idea di programmazione televisiva e web.

Per garantire la qualità dei contenuti, il progetto sviluppa in una doppia cornice di riferimento: da un lato, un nucleo di valori etici e di obiettivi editoriali, d'altra parte di un quadro tecnologico di riferimento e di linee guida tecniche generali per garantire la facile reperibilità dei contenuti e la loro diffusione più ampia possibile.

RINGRAZIAMENTI

Gli Autori intendono ringraziare le squadre di Rai e COPEAM che si stanno dedicando al progetto con tenacia e caparbità. In particolare, un ringraziamento speciale ad Alessandra Paradisi, responsabile delle Relazioni Internazionali della Rai, che ha creduto fermamente nel progetto e nel coinvolgimento di tutti i partner che oggi sono parte attiva di Terramed-Plus. Un ringraziamento particolare a Daniela D'Ulisse della Direzione Sviluppo e Coordinamento Commerciale Rai che si è dedicata al coordinamento degli aspetti amministrativi e burocratici fondamentali per la gestione dell'azione, a Maurizio Rastrello della Direzione Finanza e Pianificazione Rai per la supervisione finanziaria del progetto, a Maria du Bessè della Direzione Relazioni Istituzionali e Internazionali Rai per l'attività di supporto in tutte le fasi del progetto e il coordinamento delle attività promozionali ed editoriali all'interno e all'esterno dell'azienda e a Pietro Maiorino della COPEAM per la preziosa e puntuale consulenza sugli aspetti tecnici e operativi. Si ringraziano inoltre i colleghi Rai del Centro di Produzione TV Roma che gestiscono l'infrastruttura e il processo tecnico di messa in onda del Programma Terramed-Plus. Non ultimi, tutti i colleghi delle Televisioni che partecipano al Progetto e i colleghi di Skylogic per la puntuale e precisa attività di supporto tecnologico.